



Maladie à coronavirus de 2019 (COVID-19) : Mise à jour quotidienne sur l'épidémiologie

Mise à jour du 28 septembre 2020, 19 h HAE

Faits saillants au 28 septembre 2020, 19 h HAE

155 301

Cas totaux

13 416 (8,6 %)

Cas actifs

132 607 (85,4 %)

Rétablies

9 278 (6,0 %)

Décès

2 176

Nouveaux cas

192 079

Personnes testées sur 1 million

2,0 %

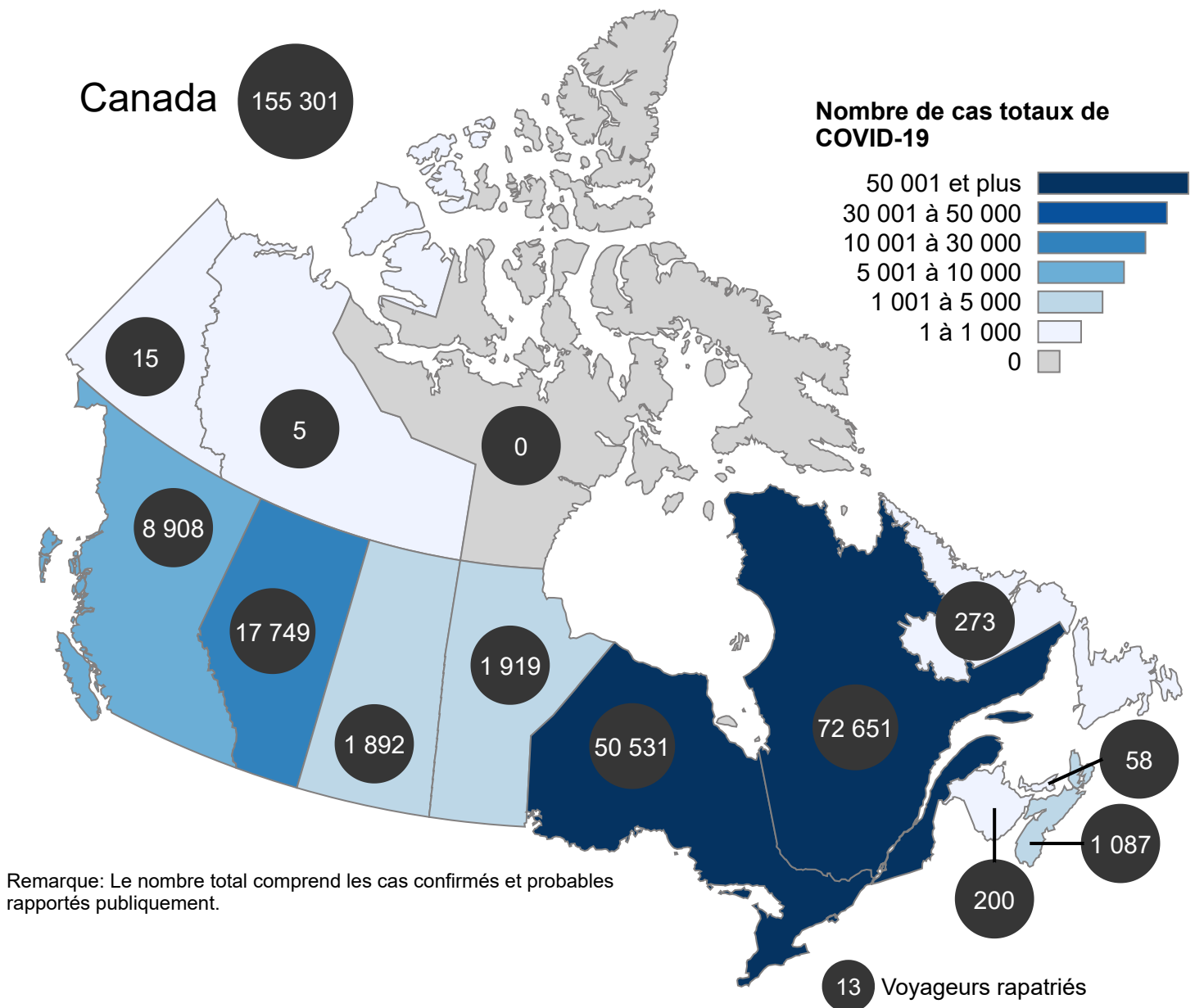
Pourcentage de tests positifs (total)

- Cette page sera mise à jour une fois par jour le soir à 19h00, heure de l'Est.
- La majorité des cas (79,5%) et des décès (93,4%) est survenue au Québec et en Ontario.
- Parmi les provinces ou territoires signalant des mises à jour (n=13), 7 n'ont rapporté aucun nouveau cas au cours des dernières 24 heures.
- Parmi les provinces ou territoires signalant des mises à jour (n=13), 8 n'ont rapporté aucun nouveau décès au cours des dernières 24 heures.

Situation actuelle

Figure 1. Nombre de cas totaux de la COVID-19 au Canada en date du 28 septembre 2020

Survolez les provinces et les territoires pour voir le nombre total de cas, de personnes rétablies, de personnes testées ou de décès au Canada. Cliquez sur le bouton « Jouer » pour animer la carte.



Le nombre de cas totaux de la COVID-19 au **Canada** était de **155 301** en date du 28 septembre 2020.

* Le 17 juillet, il y avait une augmentation du nombre de personnes classifiées comme rétablies dans le Québec à cause des révisions de la façon dont ils définissent ces cas.

Ces renseignements ont été tirés des données de nos partenaires provinciaux et territoriaux. Ils sont à jour en date du 28 septembre 2020, 19 h HAE. Pour obtenir les données les plus récentes concernant une province, un territoire ou une ville, veuillez consulter leur site web respectif.

Régions du Canada avec des cas de COVID-19 en date du 28 septembre 2020

Province, territoire ou autre	Cas totaux		Cas actifs		Rétablies	Décès		Testé	
	Nombre	Taux*	Nombre	Taux*	Nombre	Nombre	Taux*	Nombre	Taux†
Canada	155 301	413	13 416	36	132 607	9 278	25	7 220 108	192 079
Colombie-Britannique	8 908	176	1 329	26	7 346	233	5	422 878	83 386
Alberta	17 749	406	1 549	35	15 935	265	6	1 001 638	229 139
Saskatchewan	1 892	161	149	13	1 719	24	2	156 720	133 440
Manitoba	1 919	140	618	45	1 281	20	1	174 984	127 775
Ontario	50 531	347	4 564	31	43 127	2 840	20	3 723 464	255 617
Québec	72 651	856	5 196	61	61 629***	5 826	69	1 492 789	175 933
Terre-Neuve-et-Labrador	273	52	2	0	268	3	1	41 130	78 862
Nouveau-Brunswick	200	26	7	1	191	2	0	65 428	84 225
Nouvelle-Écosse	1 087	112	1	0	1 021	65	7	94 198	96 972
Île-du-Prince-Édouard	58	37	1	1	57	0	0	36 605	233 232
Yukon	15	37	0	0	15	0	0	3 342	81 803
Territoires du Nord-Ouest	5	11	0	0	5	0	0	4 464	99 585
Nunavut	0	0	0	0	0	0	0	2 392	61 681
Voyageurs rapatriés	13	0	0	0	13	0	0	76	0

*** Le 17 juillet, il y avait une augmentation du nombre de personnes classifiées comme rétablies dans le Québec à cause des révisions de la façon dont ils définissent ces cas.

** Pas de données disponibles pour cette date et donc les données les plus récentes sont présentées.

* Taux par 100 000 population

† Taux par 1 000 000 population

Perspective nationale

Plus de **7 220 108** personnes ont subi un test de dépistage de la COVID-19 au Canada, soit un taux de dépistage de **192 079 par 1 million d'habitants**. De toutes les personnes testées, **2,0 %** ont reçu un test positif. Pour des informations plus détaillées sur les tendances des tests de laboratoire pour le COVID-19 au Canada, veuillez consulter le [Rapport épidémiologique hebdomadaire détaillé \(PDF\)](#).

Tableau 1. Changement quotidien* dans le nombre de cas, décès et de personnes testées,

par lieu au Canada au 28 septembre 2020, 19 h HAE

Lieu	Nombre de nouveaux cas	Nombre de nouveaux décès	Nombre de personnes testées
Canada	2 176	10	102 399
Colombie-Britannique	267	3	4 132
Alberta	406	4	33 607
Saskatchewan	14	0	1 697
Manitoba	39	1	6 347
Ontario	700	1	39 767
Québec	750	1	14 992
Terre-Neuve-et-Labrador	0	0	224
Nouveau-Brunswick	0	0	679
Nouvelle-Écosse	0	0	691
Île-du-Prince-Édouard	0	0	141
Yukon	0	0	62
Territoires du Nord-Ouest	0	0	60
Nunavut	0	0	S. O.

* Les nouveaux cas, décès et tests reflètent le changement net entre le jour actuel et le jour précédent signalé. Certaines provinces et certains territoires ne fournissent pas de mises à jour quotidiennes.

S. O. indique qu'il n'y a pas eu de mise à jour quotidienne fournie par la province ou le territoire.

Les tableaux et les figures présentés ci-dessous incluent uniquement les données sur les cas pour lesquels l'Agence de la santé publique du Canada a reçu des informations détaillées, provenant des autorités de santé au niveau des provinces et des territoires.

Courbe épidémique

Des données détaillées sur les cas rapportés ont été fournies sur 149 851 cas; la date de l'épisode était disponible pour 144 572 cas (96.5 %), et l'exposition et la date de l'épisode ensemble étaient disponibles pour 135 534 cas (90.4 %).

La zone ombrée dans la Figure 2 représente une période pendant laquelle des cas sont vraisemblablement apparus, mais n'ont pas encore été déclarés à l'échelle nationale. Il existe un délai d'environ une à deux semaines entre le moment où une personne devient malade et le moment où les informations sont ensuite rapportées à l'Agence de la santé publique du Canada. Ce délai est dû au temps requis pour un patient d'obtenir des soins médicaux, d'être testé et d'obtenir les résultats de laboratoire. De plus, il faut du temps aux autorités de santé publique pour collecter l'information sur les cas. Par conséquent, l'information sera fournie aussitôt qu'elle est disponible.

Figure 2. Cas de COVID-19 (n=144 572 ¹) au Canada au 28 septembre 2020, 19 h HAE, par date d'apparition de la maladie ² (nombre de cas au total)

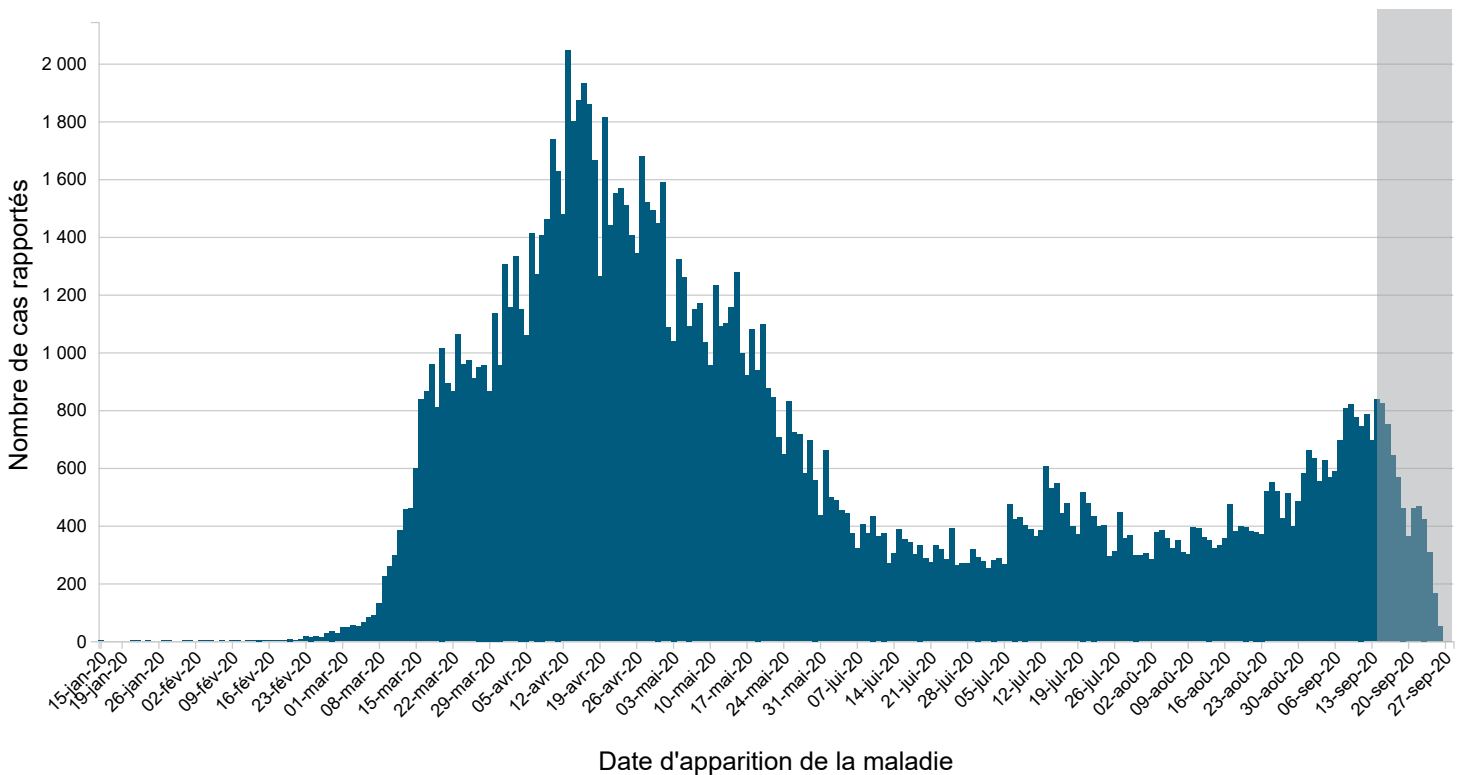


Figure 2. Cas de COVID-19 (n=135 534 ¹) au Canada au 28 septembre 2020, 19 h HAE, par date d'apparition de la maladie ² (nombre de cas d'exposition)

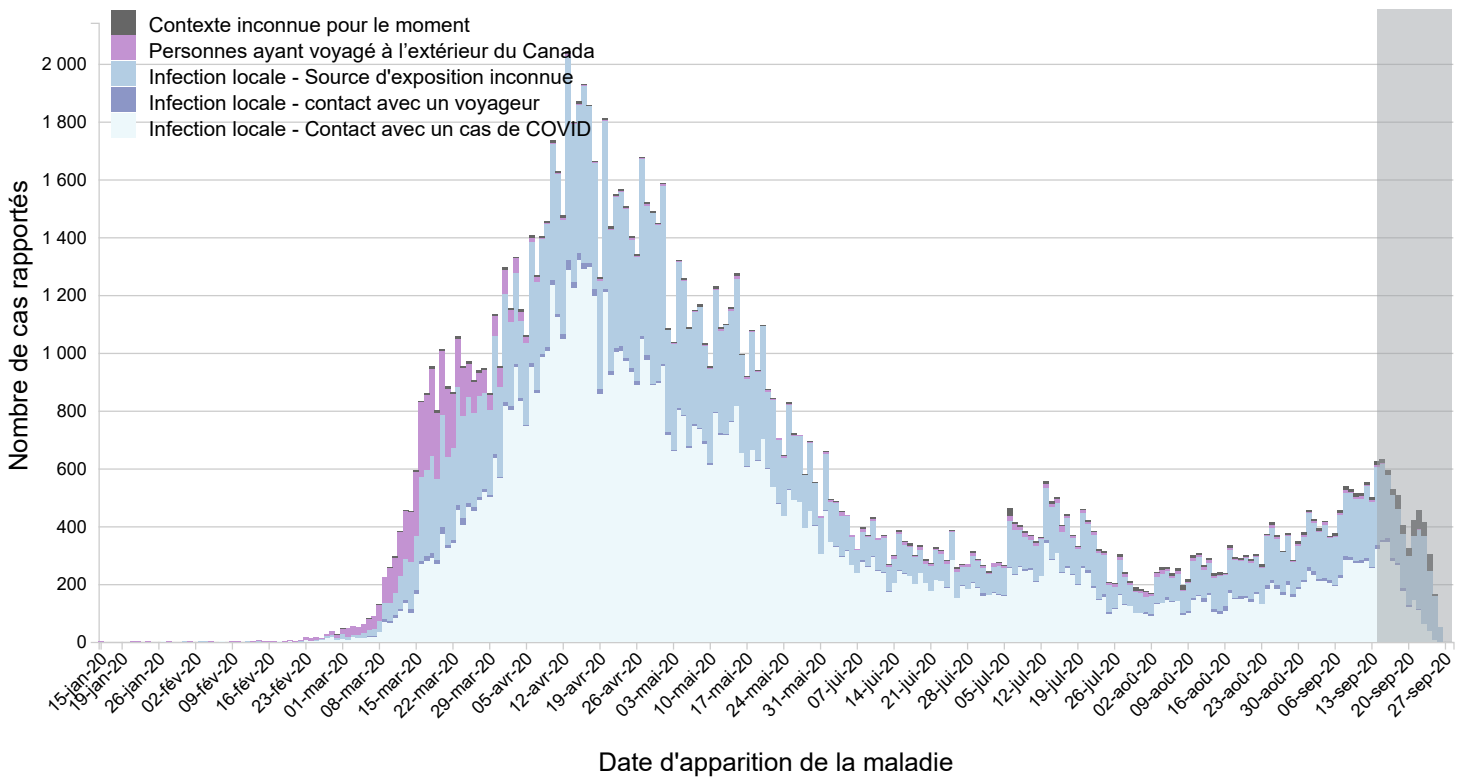


Figure 2. Cas de COVID-19 (n=144 489 ¹) au Canada au 28 septembre 2020, 19 h HAE, par date d'apparition de la maladie ² (par âge - intervalles de 10 ans)

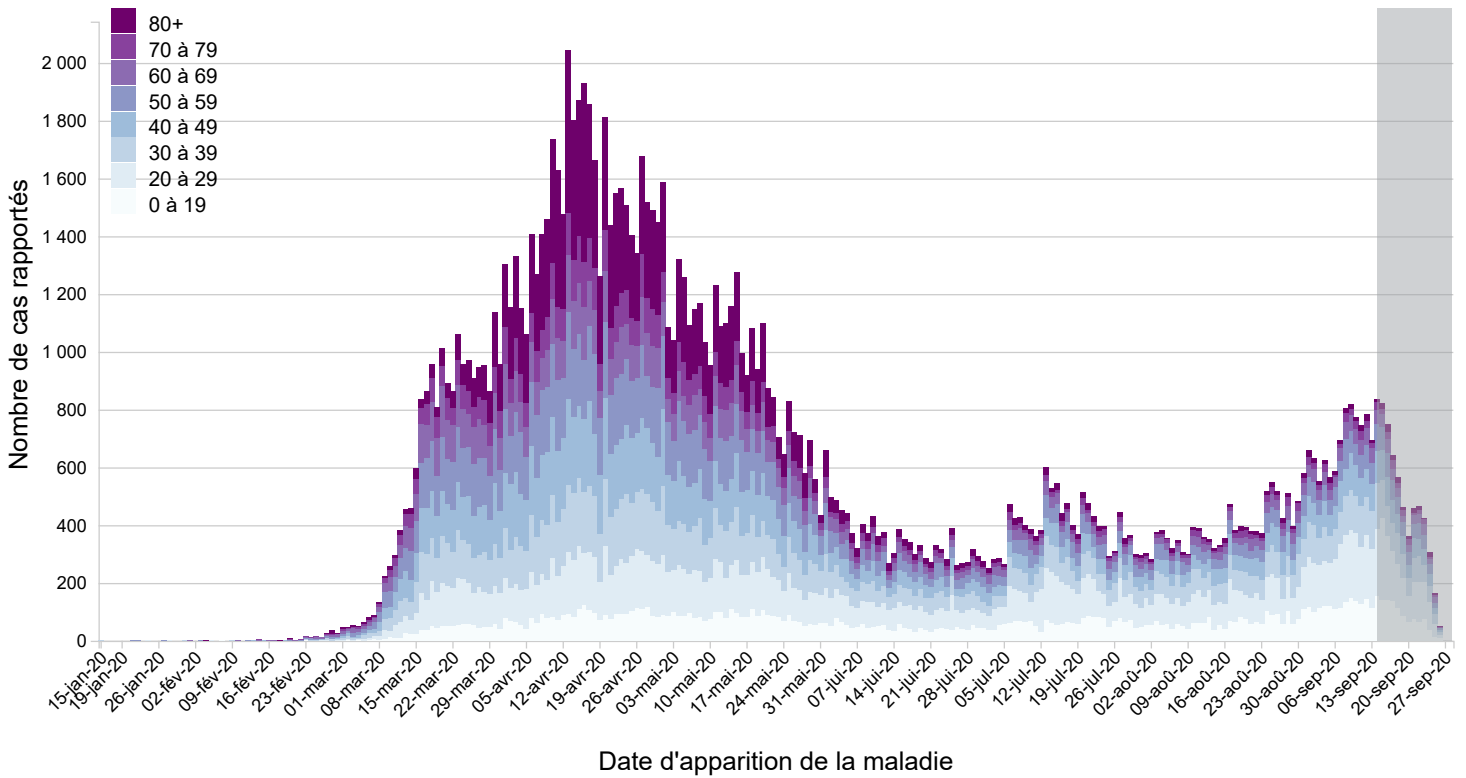
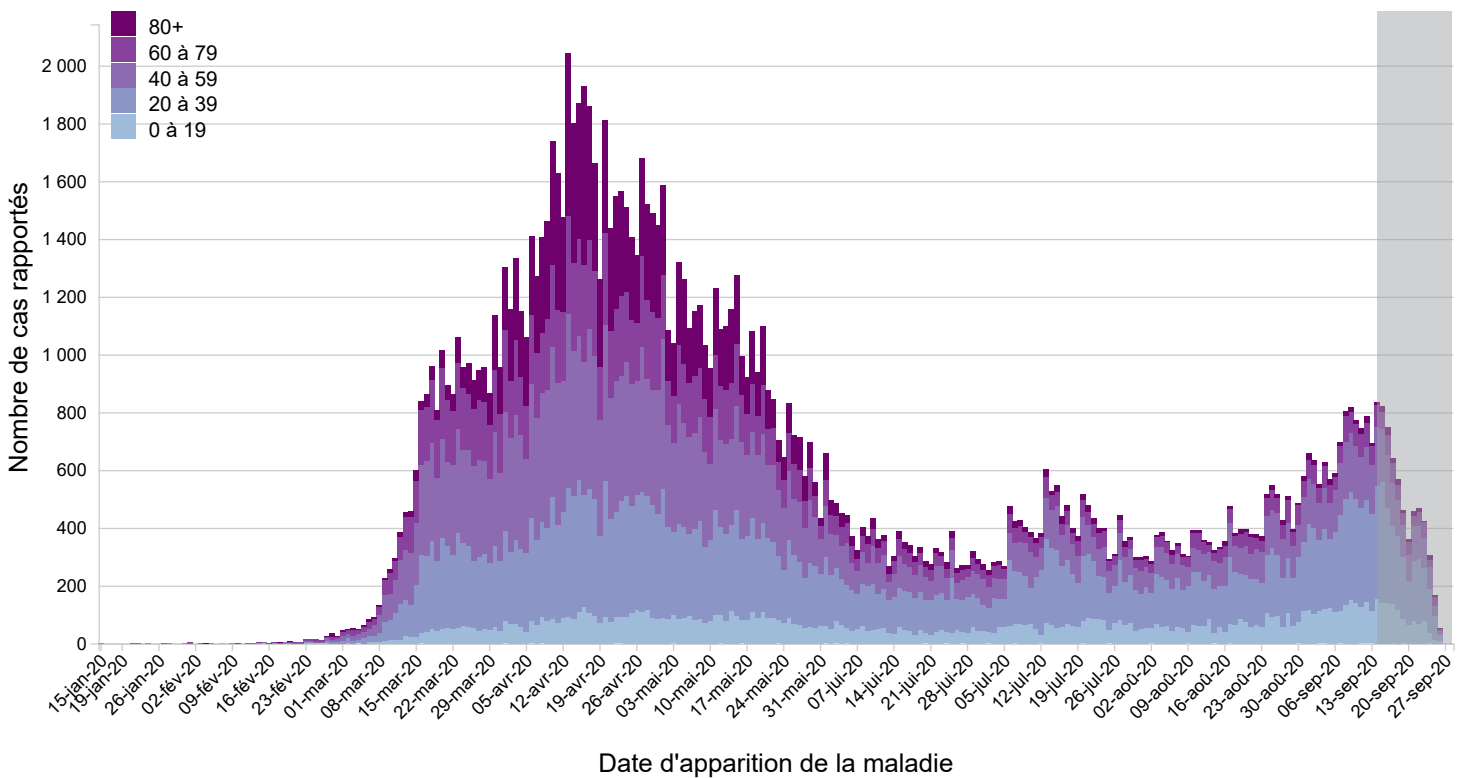


Figure 2. Cas de COVID-19 (n=144 489 ¹) au Canada au 28 septembre 2020, 19 h HAE, par date d'apparition de la maladie ² (par âge - intervalles de 20 ans)



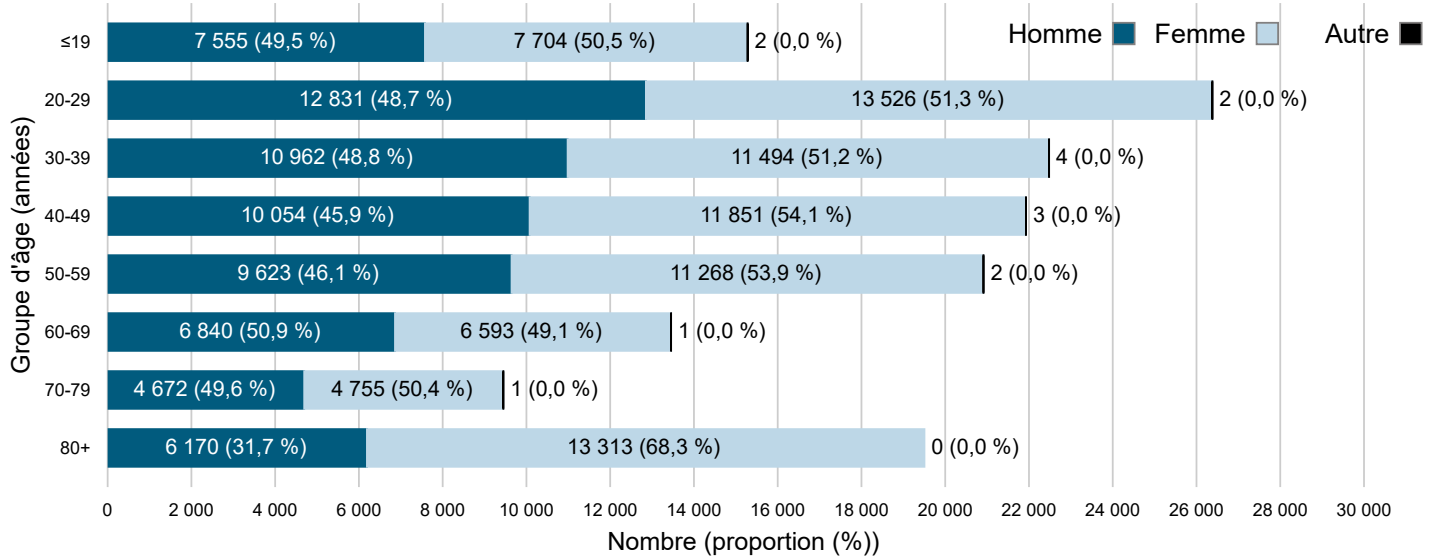
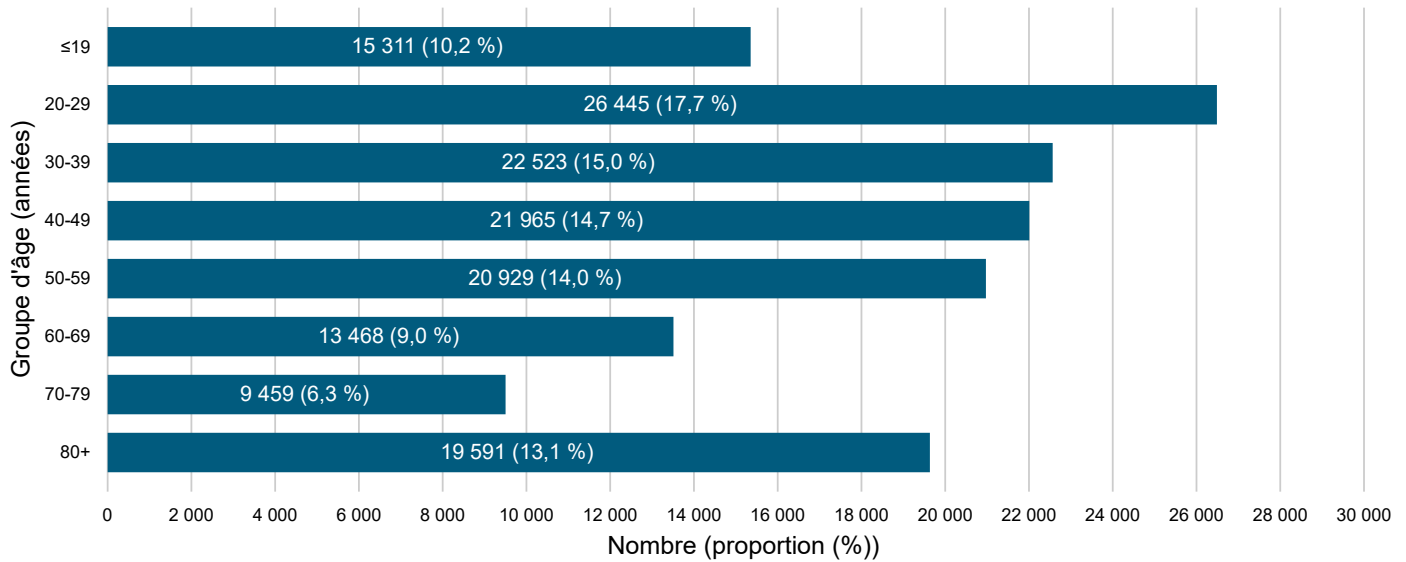
Note: La zone ombrée représente une période pendant laquelle des cas sont vraisemblablement apparus, mais n'ont pas encore été déclarés à l'échelle nationale.

Données démographiques

Des données détaillées ont été fournies sur 149 851 des cas rapportés; l'âge était disponible pour 0 cas (0,0 %), et l'âge et le sexe ensemble étaient disponibles pour 0 cas (0,0 %).

De tous les cas de COVID-19 rapportés au Canada jusqu'à maintenant, environ la moitié (54,0 %) sont des femmes. Environ un quart (28,4 %) des cas sont des personnes de 60 ans et plus (Figure 3).

Figure 3. Distribution par des cas de COVID-19 (n=0¹) au Canada, 28 septembre 2020, 19 h HAE ³



Distribution de l'âge et du sexe ³ des cas de COVID-19 (n=0 ¹) au Canada, 28 septembre 2020, 19 h HAE

Groupe d'âge (années)	Cas rapportés (proportion de cas)	Cas rapportés hommes (proportion de cas)	Cas rapportés femmes (proportion de cas)	Cas rapportés autres (proportion de cas)
≤19	15 311 (10,2 %)	7 555 (11,0 %)	7 704 (9,6 %)	2 (13,3 %)
20-29	26 445 (17,7 %)	12 831 (18,7 %)	13 526 (16,8 %)	2 (13,3 %)
30-39	22 523 (15,0 %)	10 962 (16,0 %)	11 494 (14,3 %)	4 (26,7 %)
40-49	21 965 (14,7 %)	10 054 (14,6 %)	11 851 (14,7 %)	3 (20,0 %)
50-59	20 929 (14,0 %)	9 623 (14,0 %)	11 268 (14,0 %)	2 (13,3 %)
60-69	13 468 (9,0 %)	6 840 (10,0 %)	6 593 (8,2 %)	1 (6,7 %)
70-79	9 459 (6,3 %)	4 672 (6,8 %)	4 755 (5,9 %)	1 (6,7 %)
80+	19 591 (13,1 %)	6 170 (9,0 %)	13 313 (16,5 %)	0 (0,0 %)

Contexte d'exposition

Des données détaillées sur les cas rapportés ont été fournies sur 149 851 cas; l'historique d'exposition était disponible pour 137 351 (91,7 %) cas. Les paramètres d'exposition probables de ces cas signalés¹ sont les suivants :

- infection locale (définie comme toute exposition ayant eu lieu au Canada) : **130 760 (95,2 %)**
 - contacts avec un cas de COVID : **82 352 (60,0 %)**
 - contact avec un voyageur : **1 442 (1,0 %)**
 - source d'exposition inconnue : **46 966 (34,2 %)**
- contexte inconnue pour le moment (information en attente) : **1 320 (1,0 %)**
- personnes ayant voyagé à l'extérieur du Canada : **5 271 (3,8 %)**

Hospitalisations, soins intensifs, ventilation artificielle et décès

Des données détaillées sur les cas rapportés ont été fournies sur 149 851 cas; les informations sur l'état d'hospitalisation étaient disponibles pour 94 214 (62,9 %) cas:

- **12 049 cas (12,8 %)** ont fait l'objet d'une hospitalisation
 - **2 454 (20,4 %)** de ces cas ont été admis aux soins intensifs
 - **470 (3,9 %)** de ces cas ont nécessité une ventilation artificielle.

Les formulaires de déclaration de cas détaillés pour **9 250** décès liés à la COVID-19 ont été reçus des provinces et des territoires.

Figure 4a. Distribution de l'âge et du sexe³ des cas de COVID-19 hospitalisés au Canada, 28 septembre 2020, 19 h HAE (n=12 037¹)

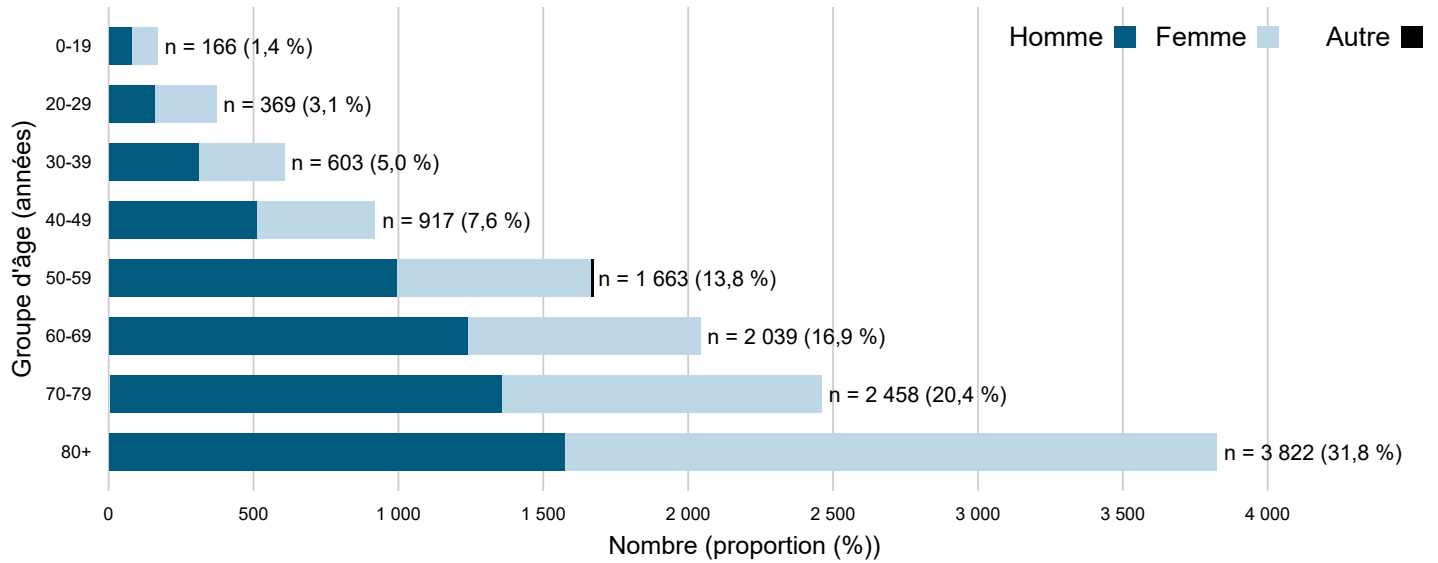


Figure 4b. Distribution de l'âge et du sexe³ des cas de COVID-19 admis aux soins intensifs au Canada, 28 septembre 2020, 19 h HAE (n=2 451¹)

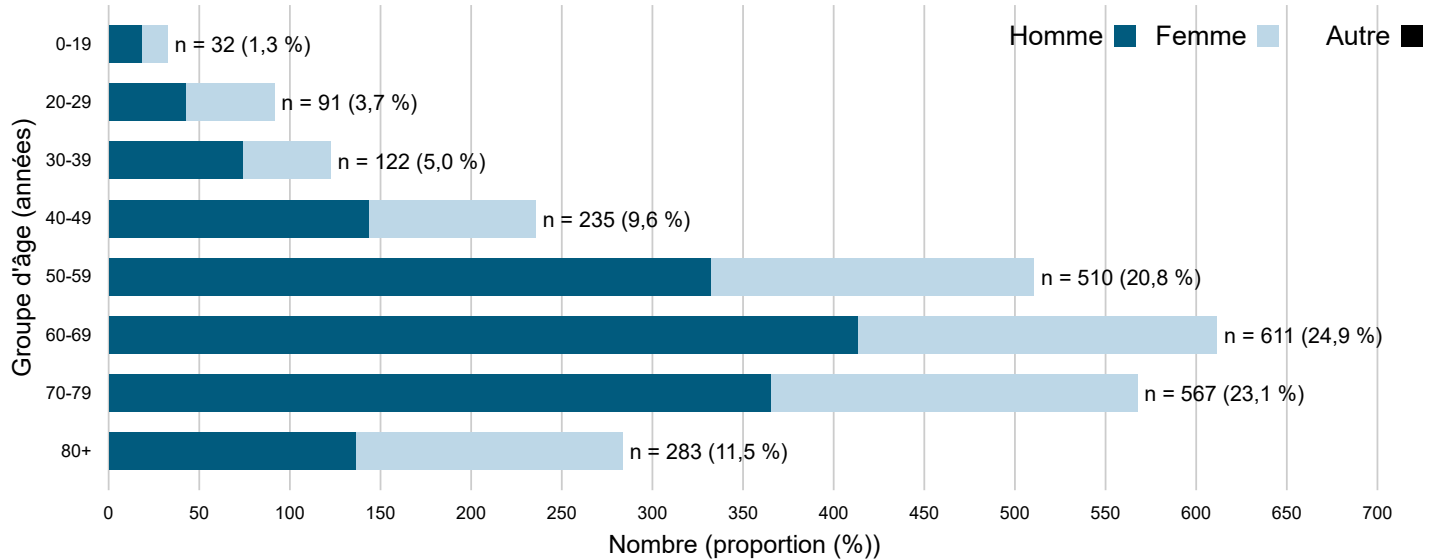
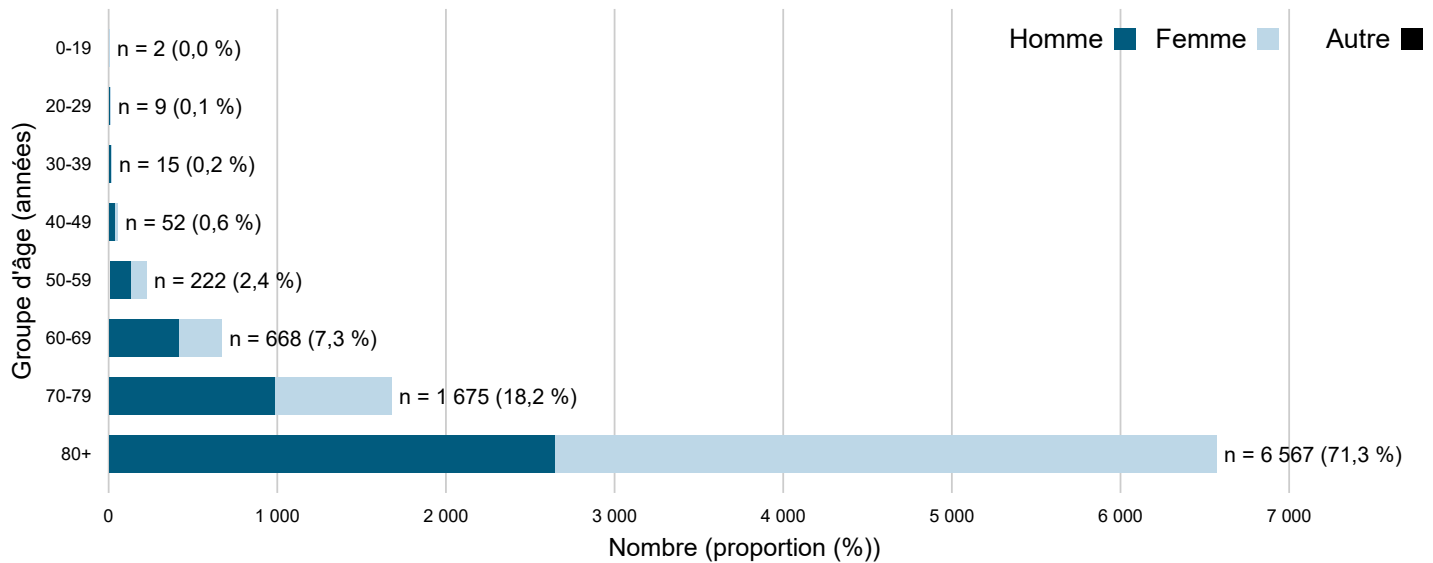


Figure 4c. Distribution de l'âge et du sexe³ des cas de COVID-19 décédés au Canada, 28 septembre 2020, 19 h HAE (n=9 210¹)



Note: La Figure 4 comprend les cas COVID-19 hospitalisés, admis aux soins intensifs et décédés pour lesquels des informations sur l'âge et le sexe étaient disponibles. Par conséquent, il est possible que certains instances d'hospitalisation, d'admission aux soins intensifs et de décès liés à la COVID-19 ne soient pas inclus dans la Figure 4.

Distribution de l'âge et du sexe³ des cas de COVID-19 hospitalisés au Canada, 28 septembre 2020, 19 h HAE (n=12 037¹)

Groupe d'âge (années)	Cas rapportés (proportion de cas)	Cas rapportés hommes (proportion de cas)	Cas rapportés femmes (proportion de cas)	Cas rapportés autres (proportion de cas)
0-19	166 (1,4 %)	79 (0,7 %)	87 (0,7 %)	0 (0,0 %)
20-29	369 (3,1 %)	156 (1,3 %)	213 (1,8 %)	0 (0,0 %)
30-39	603 (5,0 %)	308 (2,6 %)	295 (2,5 %)	0 (0,0 %)
40-49	917 (7,6 %)	511 (4,2 %)	406 (3,4 %)	0 (0,0 %)
50-59	1 663 (13,8 %)	993 (8,2 %)	669 (5,6 %)	1 (0,0 %)
60-69	2 039 (16,9 %)	1 236 (10,3 %)	803 (6,7 %)	0 (0,0 %)
70-79	2 458 (20,4 %)	1 356 (11,3 %)	1 102 (9,2 %)	0 (0,0 %)
80+	3 822 (31,8 %)	1 574 (13,1 %)	2 248 (18,7 %)	0 (0,0 %)

Distribution de l'âge et du sexe ³ des cas de COVID-19 admis aux soins intensifs au Canada, 28 septembre 2020, 19 h HAE (n=2 451 ¹)

Groupe d'âge (années)	Cas rapportés (proportion de cas)	Cas rapportés hommes (proportion de cas)	Cas rapportés femmes (proportion de cas)	Cas rapportés autres (proportion de cas)
0-19	32 (1,3 %)	18 (0,7 %)	14 (0,6 %)	0 (0,0 %)
20-29	91 (3,7 %)	42 (1,7 %)	49 (2,0 %)	0 (0,0 %)
30-39	122 (5,0 %)	74 (3,0 %)	48 (2,0 %)	0 (0,0 %)
40-49	235 (9,6 %)	143 (5,8 %)	92 (3,8 %)	0 (0,0 %)
50-59	510 (20,8 %)	332 (13,5 %)	178 (7,3 %)	0 (0,0 %)
60-69	611 (24,9 %)	413 (16,9 %)	198 (8,1 %)	0 (0,0 %)
70-79	567 (23,1 %)	365 (14,9 %)	202 (8,2 %)	0 (0,0 %)
80+	283 (11,5 %)	136 (5,5 %)	147 (6,0 %)	0 (0,0 %)

Distribution de l'âge et du sexe ³ des cas de COVID-19 décédés au Canada, 28 septembre 2020, 19 h HAE (n=9 210 ¹)

Groupe d'âge (années)	Cas rapportés (proportion de cas)	Cas rapportés hommes (proportion de cas)	Cas rapportés femmes (proportion de cas)	Cas rapportés autres (proportion de cas)
0-19	2 (0,0 %)	1 (0,0 %)	1 (0,0 %)	0 (0,0 %)
20-29	9 (0,1 %)	6 (0,1 %)	3 (0,0 %)	0 (0,0 %)
30-39	15 (0,2 %)	11 (0,1 %)	4 (0,0 %)	0 (0,0 %)
40-49	52 (0,6 %)	36 (0,4 %)	16 (0,2 %)	0 (0,0 %)
50-59	222 (2,4 %)	130 (1,4 %)	92 (1,0 %)	0 (0,0 %)
60-69	668 (7,3 %)	414 (4,5 %)	254 (2,8 %)	0 (0,0 %)
70-79	1 675 (18,2 %)	982 (10,7 %)	693 (7,5 %)	0 (0,0 %)
80+	6 567 (71,3 %)	2 647 (28,7 %)	3 920 (42,6 %)	0 (0,0 %)

Rapports provinciaux/territoriaux et internationaux

Pour de plus amples renseignements, veuillez consulter les pages Web sur la COVID-19 des provinces et des territoires :

- [Colombie-Britannique](#)
- [Alberta](#)
- [Saskatchewan](#)
- [Manitoba](#)
- [Ontario](#)
- [Québec](#)
- [Terre-Neuve-et-Labrador](#)
- [Nouveau-Brunswick](#)
- [Nouvelle-Écosse](#)
- [Île-du-Prince-Édouard](#)
- [Yukon](#)
- [Territoires du Nord-Ouest](#)
- [Nunavut](#)
- [World Health Organization](#)
- [Centers for Disease Control and Prevention](#) (en anglais seulement)
- [European Centre for Disease Control and Prevention](#) (en anglais seulement)

-
- 1** Ce chiffre représente les cas pour lesquels l'Agence de la santé publique du Canada a reçu un formulaire de déclaration de cas de ses partenaires provinciaux/territoriaux.
 - 2** Lorsque la date d'apparition de la maladie n'était pas disponible, on a utilisé la première date déclarée : date de la collecte de l'échantillon; date de l'analyse en laboratoire.
 - 3** Les provinces et territoires peuvent définir le sexe différemment et certains peuvent se référer au sexe biologique.
-

Date de modification:

2020-09-28